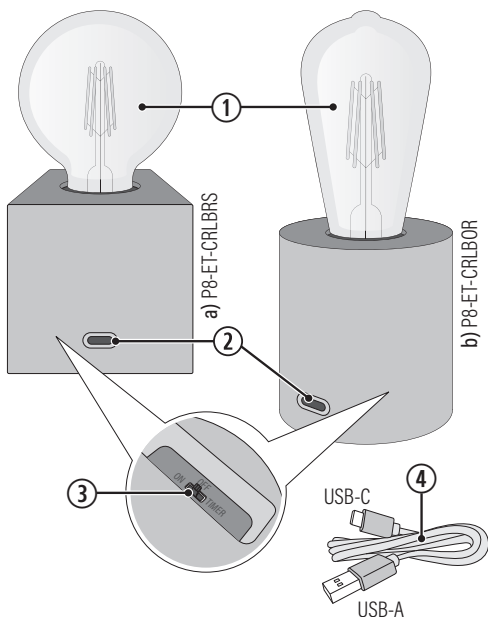


Akku-Dekoleuchte

Original-Bedienungsanleitung



Einleitung

Herzlichen Glückwunsch zum Kauf Ihrer neuen Akku-Dekoleuchte. Diese Bedienungsanleitung ist Bestandteil dieses Produktes. Sie enthält wichtige Hinweise für Sicherheit, Gebrauch und Entsorgung. Lesen Sie die Bedienungsanleitung, insbesondere die Sicherheitshinweise, sorgfältig durch, bevor Sie das Produkt einsetzen. Die Nichtbeachtung dieser Bedienungsanleitung kann zu schweren Verletzungen oder zu Schäden am Produkt führen. Benutzen Sie das Produkt nur wie beschrieben und für die angegebenen Einsatzbereiche. Bewahren Sie diese Bedienungsanleitung gut auf. Händigen Sie alle Unterlagen bei Weitergabe des Produktes an Dritte mit aus.

Bestimmungsgemäße Verwendung



Diese Akku-Dekoleuchte, nachfolgend Gerät genannt, ist als dekorative, stimmungsvolle Zusatzbeleuchtung innerhalb von geschlossenen und trockenen Räumen bestimmt. Das Gerät ist ausschließlich für die Benutzung in privaten Innenbereichen bestimmt und dient nicht der Raumbelichtung.

Jede andere Verwendung oder Veränderung des Gerätes gilt als nicht bestimmungsgemäß und birgt erhebliche Gefahren. Es ist nicht vorgesehen zur Verwendung in gewerblichen oder industriellen Bereichen.

Für aus bestimmungswidriger Verwendung, unsachgemäßem Gebrauch oder Nichtbeachtung dieser Bedienungsanleitung entstandene Schäden übernimmt der Hersteller keine Haftung.

Technische Daten

Akku-Dekoleuchte

Modell	a) P8-ET-CRLBRS b) P8-ET-CRLBOR
EAN	a) 4260645883963 b) 4260645883970
Abmessungen	a) 8 x 8 x 15,5 cm (L x B x H) b) 8 x 20 cm (ø x H)
Akku	3,7 V \Rightarrow / 600 mAh, Li-Ionen (nicht austauschbar)
Eingangsspannung	5 V / min. 1 A
Eingang	USB-C
Laufzeit bei voller Akkuladung	ca. 120 Std.
Leuchtmittel	LED (nicht austauschbar)

Technische Änderungen im Rahmen der Weiterentwicklung sind vorbehalten.


Lieferumfang

1 x Akku-Dekoleuchte

1 x USB-Ladekabel

Diese Bedienungsanleitung



- Prüfen Sie den Lieferumfang auf Vollständigkeit. Die oben genannten Teile müssen in der Verpackung enthalten sein. Sollten Sie feststellen, dass Teile fehlen, wenden Sie sich an den Kundenservice. Benutzen Sie nur Zubehör, welches in der Bedienungsanleitung angegeben und im Lieferumfang enthalten ist. Der Gebrauch anderer als der hier aufgeführten Teile oder anderen Zubehörs kann eine Verletzungsgefahr für Sie bedeuten oder das Gerät irreparabel beschädigen.

-  Ein Wechselstrom Netzteil ist nicht im Lieferumfang enthalten. Verwenden Sie ein geeignetes Netzteil mit einer Ausgangsleistung von 5 V / min. 1 A. Beachten Sie die Sicherheitshinweise und Bedienungsanleitung dieses verwendeten Gerätes.


Gerätebeschreibung



- ① Leuchtmittel
- ② USB-C-Eingang
- ③ Funktionswahlschalter (ON / OFF / 6H)
- ④ USB-Ladekabel

Vor der ersten Inbetriebnahme

-  Lesen Sie diese Bedienungsanleitung vollständig durch!
-  **LEBENSGEFAHR!** Halten Sie jegliches Verpackungsmaterial sowie verschluckbare Kleinteile von Babys, Kleinkindern und Kindern fern.
- Entfernen Sie alle Verpackungsmaterialien und entsorgen Sie diese ordnungsgemäß.
- Kontrollieren Sie das Gerät und Zubehör auf Beschädigungen. Sollten Sie Beschädigungen feststellen, nehmen Sie das Gerät nicht in Betrieb, sondern wenden Sie sich an den Kundenservice.
- Der Akku des Gerätes wird teilgeladen ausgeliefert. Laden Sie das Gerät vor der ersten Verwendung vollständig auf.

Allgemeine Sicherheitshinweise

-  **ACHTUNG!** Fehler bei der Einhaltung der nachstehend aufgeführten Sicherheitshinweise und Anweisungen können Sachschaden, elektrischen Schlag, Brand, schwere Verletzungen und/oder Lebensgefahr verursachen. Lesen Sie vor dem Gebrauch diese Bedienungsanleitung vollständig durch. Bei der Weitergabe des Gerätes an Dritte muss auch diese Bedienungsanleitung mit ausgehändigt werden. Dieses Gerät entspricht den technischen Normen und den betreffenden Sicherheitsanforderungen für elektrische Geräte.
- **LEBENSGEFAHR!** Halten Sie jegliches Verpackungsmaterial sowie verschluckbare Kleinteile von Babys, Kleinkindern und Kindern fern. Es besteht Erstickungsgefahr durch verschluckbare Kleinteile oder Strangulation.
- Dieses Gerät kann von Kindern ab 8 Jahren sowie von Personen mit verringerten physischen, sensorischen oder mentalen Fähigkeiten oder Mangel an Erfahrung und Wissen benutzt werden, wenn sie beaufsichtigt oder bezüglich des sicheren Gebrauchs des Gerätes unterwiesen wurden und die daraus resultierenden Gefahren verstehen.
- Kinder dürfen nicht mit dem Gerät spielen und müssen beaufsichtigt werden, um dies sicherzustellen.
- Reinigung und Benutzer-Wartung dürfen nicht von Kindern ohne Beaufsichtigung durchgeführt werden.
- Kinder jünger als 3 Jahre sind fernzuhalten, es sei denn sie werden ständig beaufsichtigt.

- Setzen Sie das Gerät und dessen Zubehör niemals extremen Temperaturen, Temperaturschwankungen, hoher Luftfeuchtigkeit, direkten Wärmequellen, heißen Oberflächen und offenen Brandquellen (wie z. B. Kochplatten, Heizkörpern oder Kerzen), starken Vibrationen, starken mechanischen Beanspruchungen, direkter Sonneneinstrahlung, übermäßiger Staubeentwicklung sowie Feuchtigkeit aus.
- Verwenden Sie das Gerät nicht in explosionsgefährdeter Umgebung, in der sich brennbare Flüssigkeiten, Gase oder Stäube befinden.
-  **STROMSCHLAGGEFAHR!** Tauchen Sie das Gerät nie in Wasser oder andere Flüssigkeiten! Lassen Sie keine Flüssigkeiten ins Geräteinnere eindringen.
-  **STROMSCHLAGGEFAHR!** Positionieren Sie das Gerät nicht über Wannen, Waschbecken und anderen mit Wasser gefüllten Objekten.
- Verwenden Sie das Gerät nur auf einer ebenen, stabilen, trockenen, staub- und fettfreien sowie rutschfesten Oberfläche. Der Platz sollte ausreichend Freifläche um das Produkt aufweisen.
- Es kann nicht ausgeschlossen werden, dass Pflegemittel für Ablageflächen/Möbel Bestandteile enthalten, die die Gummifüße angreifen und aufweichen. Stellen Sie in diesem Falle das Gerät auf eine geeignete Unterlage.
- Nehmen Sie das Gerät und dessen Zubehör nicht in Betrieb bzw. stoppen Sie dessen Betrieb sofort und verwenden Sie es nicht mehr, wenn es Schäden aufweist bzw. verschlissen ist.
- Schalten Sie das Gerät sofort aus und/oder trennen Sie das Gerät von der Ladequelle, wenn während des Betriebes oder des Aufladens offensichtlich eine Störung auftritt, z. B. Brandgeruch, Rauch, ungewöhnliche Geräusche. Lassen Sie das Produkt von einem qualifizierten Fachmann überprüfen, bevor Sie dieses erneut benutzen.
- Nehmen Sie keinerlei Veränderungen am Gerät vor. Öffnen Sie unter keinen Umständen das Gehäuse. Führen Sie keine Gegenstände in das Innere des Gehäuses ein. Hiervon ausgenommen ist der USB-C-Eingang.
- **VERLETZUNGSGEFAHR!** Schauen Sie während des Betriebes niemals direkt in die Lichtquelle! Dies kann Augenschäden verursachen!
- **VERLETZUNGSGEFAHR!** Benutzen Sie keine optischen Instrumente, wie z. B. ein Vergrößerungsglas, um direkt in den Lichtstrahl zu schauen. Es besteht die Gefahr von Augenschäden.
- Bei Verdacht auf Augenschäden suchen Sie umgehend einen Augenarzt auf.
- Das Gerät darf nicht mit einem externen Dimmer betrieben werden.
- Benutzen Sie nur das mitgelieferte USB-Ladekabel, um das Gerät zu laden.
- Das mitgelieferte USB-Ladekabel ist ausschließlich für die Nutzung mit diesem Gerät geeignet.

- Zwecken fremden Sie das Kabel nicht, um das Gerät zu tragen, aufzuhängen oder um den Stecker aus der USB-Buchse zu ziehen. Wickeln Sie das Kabel nicht um das Gerät. Halten Sie das Kabel fern von Hitze, Öl und scharfen Kanten. Achten Sie darauf, dass das Kabel nicht gequetscht oder geknickt wird und nicht scheuert.
- Verwenden Sie zum Laden des Gerätes nur USB-Netzteile (nicht im Lieferumfang enthalten) deren Ausgangsspannung und -strom mit den Angaben im Kapitel „Technische Daten“ übereinstimmen.
- Laden Sie das Gerät nur in geschlossenen, trockenen Räumen.
- **BRANDGEFAHR!** Führen Sie den Ladevorgang nicht unbeaufsichtigt durch. Bei Kurzschluss oder bei mechanischer Beschädigung des Akkus kann dieser überhitzen.
- Wenn die Leuchtkraft des Gerätes nachlässt, laden Sie dieses auf, um eine Tiefenentladung der/des Akkus zu vermeiden.
- **BRANDGEFAHR!** Decken Sie das Gerät während des Betriebes oder während des Ladens nicht ab. Es besteht Brandgefahr durch Wärmestau.
- **BRANDGEFAHR!** Betreiben Sie das Gerät nicht in der Verpackung.
- Beachten Sie die Benutzungsbeschränkungen und -verbote für akkubetriebene Produkte in potenziellen Gefahrensituationen, wie etwa an Tankstellen, auf Flughäfen, in Krankenhäusern etc.
- Verwenden Sie auf keinen Fall Alkohol, Azeton, Benzin, aggressive Reinigungsmittel, harte Bürsten, metallische Gegenstände u. Ä., um das Gerät und dessen Zubehör zu reinigen.
- Reinigen Sie das Gerät nur, wenn es ausgeschaltet und abgekühlt ist.
- Das Leuchtmittel ist nicht austauschbar. Sollte das Leuchtmittel am Ende seiner Lebensdauer ausfallen, muss das ganze Gerät ersetzt werden.
- Das Gerät kann nicht repariert werden. Falls es defekt ist, muss es ordnungsgemäß entsorgt werden.

Sicherheitshinweise zu Akkus

Dieses Gerät hat einen integrierten Akku, der vom Benutzer nicht ersetzt werden kann. Die Entfernung oder ein Ersatz des Akkus darf nur durch den Hersteller oder seinen Kundendienst oder eine ähnlich qualifizierte Person vorgenommen werden, um Gefahren zu vermeiden. Beachten Sie bei der Entsorgung des Gerätes, dass es einen Akku enthält.

Für den Umgang mit Akkus beachten Sie nachstehende Hinweise:

- Halten Sie Kinder grundsätzlich von Akkus fern!
- **EXPLOSIONS-, BRAND- UND VERLETZUNGSGEFAHR!**
- Werfen Sie Akkus nicht ins Feuer!
- Die Anschlüsse dürfen nicht kurzgeschlossen werden.
- Öffnen Sie niemals Akkus, löten und schweißen Sie niemals an Akkus!

- Setzen Sie Akkus niemals extremen Temperaturen und Bedingungen aus, wie z. B. Feuchtigkeit, starker Sonneneinstrahlung, starker mechanischer Beanspruchung, usw.

- **LEBENSGEFAHR!** Akkus können verschluckt werden. Wurden Akkus verschluckt, muss sofort medizinische Hilfe in Anspruch genommen werden!
- **VERLETZUNGSGEFAHR!** Sollten Akkus ausgelaufen sein, entnehmen Sie diese mit Hilfe von Schutzhandschuhen und eines Tuches aus dem Batteriefach und entsorgen Sie diese ordnungsgemäß.
- **VERLETZUNGSGEFAHR!** Vermeiden Sie Haut- und Augenkontakt mit der Batteriesäure. Bei Kontakt der Flüssigkeit mit Haut oder Augen ist die betreffende Stelle sofort mit sauberem Wasser aus- bzw. abzuspülen. Nehmen Sie sofort medizinische Hilfe in Anspruch!

Verwendung

Gerät laden


- Laden Sie das Gerät nur in geschlossenen, trockenen Räumen.
- **BRANDGEFAHR!** Führen Sie den Ladevorgang nicht unbeaufsichtigt durch. Bei Kurzschluss oder bei mechanischer Beschädigung des Akkus kann dieser überhitzen.
- Verbinden Sie den USB-C-Stecker des USB-Ladekabels ④ mit dem USB-C-Eingang ② des Gerätes.
- Verbinden Sie den USB-A-Stecker des USB-Ladekabels ④ mit einem geeigneten USB-Anschluss bzw. USB-Netzteil (Netzteil nicht im Lieferumfang enthalten). Der Ladevorgang startet automatisch.
-  Ein Wechselstrom Netzteil ist nicht im Lieferumfang enthalten. Verwenden Sie ein geeignetes Netzteil mit einer Ausgangsleistung von 5 V / min. 1 A. Beachten Sie die Sicherheitshinweise und Bedienungsanleitung dieses verwendeten Gerätes.
-  Während des Ladens leuchtet der USB-C-Eingang ② des Gerätes rot. Sobald der Ladevorgang vollständig abgeschlossen ist, leuchtet der USB-C-Eingang ② des Gerätes grün.

Gerät ein-/ausschalten

- Verwenden Sie das Gerät nur auf einer ebenen, stabilen, trockenen, staub- und fettfreien sowie rutschfesten Oberfläche. Der Platz sollte ausreichend Freifläche um das Produkt aufweisen.
- Es kann nicht ausgeschlossen werden, dass Pflegemittel für Ablageflächen/Möbel Bestandteile enthalten, die die Gummifüße angreifen und aufweichen. Stellen Sie in diesem Falle das Gerät auf eine geeignete Unterlage.
- **VERLETZUNGSGEFAHR!** Schauen Sie während des Betriebes niemals direkt in die Lichtquelle! Dies kann Augenschäden verursachen!

- **VERLETZUNGSGEFAHR!** Benutzen Sie keine optischen Instrumente, wie z. B. ein Vergrößerungsglas, um direkt in den Lichtstrahl zu schauen. Es besteht die Gefahr von Augenschäden.
- Stellen Sie den Funktionswahlschalter ③ in die gewünschte Position.
- Stellen Sie das Gerät auf eine geeignete Oberfläche.

Funktionswahlschalter ③	Modus
ON	Dauermodus
OFF	Aus
TIMER	Timermodus (Das Gerät schaltet sich automatisch nach ca. 6 Stunden aus. Nach ca. 18 Stunden schaltet sich das Gerät automatisch wieder ein. Dieser Rhythmus wird permanent wiederholt, solange das Gerät im Timermodus betrieben wird.)

-  Wird die Leuchtkraft merklich schwächer bzw. leuchtet das Leuchtmittel ① ohne Änderung der Schalterposition nicht, laden Sie das Gerät auf.

Reinigung, Pflege und Aufbewahrung

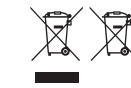
- Verwenden Sie auf keinen Fall Alkohol, Azeton, Benzin, aggressive Reinigungsmittel, harte Bürsten, metallische Gegenstände u. Ä., um das Gerät und dessen Zubehör zu reinigen.
- Reinigen Sie das Gerät nur, wenn es ausgeschaltet und abgekühlt ist.
- Beachten Sie vor der Reinigung auch die Sicherheitshinweise.
- Reinigen Sie das Gerät sowie sämtliche Zubehörteile mit einem trockenen, fusselfreien Tuch. Feuchten Sie das Tuch ggf. leicht an und verwenden Sie ggf. ein mildes Reinigungsmittel. Achten Sie darauf, dass keine Flüssigkeit in das Gehäuseinnere eintritt.
- Trocknen Sie alle Teile gut ab, bevor Sie das Gerät erneut verwenden oder verstauen.
- Laden Sie das Gerät auf, bevor Sie es lagern. Der ideale Ladezustand liegt zwischen 50 % und 80 %. Laden Sie das Gerät bei längerer Nichtbenutzung immer wieder auf. Wenn das Gerät nicht regelmäßig geladen wird, kann es an Leistung verlieren.
- Zur Lagerung bewahren Sie das Gerät und seine Zubehörteile an einem vor Staub, Feuchtigkeit und direkter Sonneneinstrahlung geschützten Ort außerhalb der Reichweite von nicht autorisierten Personen auf.

Entsorgung

Allgemeine Entsorgungshinweise

- Führen Sie alle Verpackungsmaterialien einer umweltgerechten Entsorgung zu. Sollte das Gerät samt Zubehörteilen entsorgt worden sein, führen Sie diese Bedienungsanleitung der Altpapierverwertung zu.

Entsorgung elektrischer Altgeräte



Gemäß der Richtlinien 2012/19/EU und 2006/66/EG dürfen elektrische Altgeräte sowie Altbatterien und Altakkumulatoren nicht in unsortiertem Siedlungsabfall entsorgt werden,

da sie durch das Vorhandensein gefährlicher Stoffe potenziell negative Auswirkungen auf die menschliche Gesundheit und die Umwelt haben.

Sie sind gesetzlich verpflichtet, o. g. Geräte und Komponenten getrennt von unsortiertem Siedlungsabfall bei einem behördlich zugelassenem Rücknahmepunkt (z.B. Recycling- / Wertstoffhof) oder bei zur Rücknahme verpflichteten Vertreibern / Herstellern abzugeben. Damit leisten Sie einen wichtigen Beitrag zu deren Wiederverwendung, Recycling und anderen Formen der Verwertung. Die Rückgabe ist für Sie kostenlos. Sofern Altbatterien, Altakkumulatoren oder Lichtquellen zerstörungsfrei vom Altgerät getrennt werden können, sind diese separat zu entsorgen.

Kleben Sie insbesondere bei Lithium-Batterien, Blockbatterien und Knopfzellen die Batteriepole ab, um die Kurzschlussgefahr zu reduzieren.

Die Bedeutung der chemischen Zeichen auf Batterien und Akkumulatoren lauten wie folgt: Hg = Quecksilber, Cd = Cadmium, Pb = Blei, Li = Lithium. Das Zeichen der durchgestrichenen Mülltonne ist mit Balken auf elektrischen Geräten sowie ohne Balken auf Batterien und Akkumulatoren vorhanden, um Sie daran zu erinnern, Ihren Abfall ordnungsgemäß zu trennen.



eLEDtrik

Eingetragene Marke der PlanEight GmbH



Kundenservice E-Mail-Adresse: service@planeight.de

Kundenservice-Telefon: +49 (0) 23 27-98 141-10

Gebühren: Gemäß Ihrem Anbieter für Gespräche in das deutsche Festnetz

Erreichbarkeit: Mo.-Fr. an Werktagen, 09:00-17:00 Uhr